

POLLEX-LC

TaskCenter

SIX Payment Kassenterminals

(Funktionsbeschreibung)

Inhaltsverzeichnis

MPD-Treiber.....	3
Installation	3
POLLEX-LC TaskCenter Konfiguration	4
Kasseneinstellungen	4
Verwalten der Kassenterminals	5
Beispiel-Konfiguration	6

MPD-Treiber


Der MPD-Treiber ist ein Windows-Dienst, welcher die Kommunikation zwischen dem POLLEX-LC Kassensystem und dem Kassenterminal übernimmt.

Der MPD-Treiber kann eine oder mehrere Terminals, sowie eine oder mehrere Kassen bearbeiten, es ist also nicht zwingend erforderlich, dass auf jedem Kassen-PC ein Treiber installiert wird, dieser kann auch zentral auf einem Server installiert sein.

Ein Kassenterminal ist immer nur an einen MPD-Treiber gekoppelt.

Installation

- Download: http://www.pollex-lc.net/Download/SIX_MPD_Driver.zip
- ZIP-Datei in einen temporären Ordner entpacken
- Batch-Datei „Install-SIX-MPD Server for MPDoverIP (CFG).bat“ **als Administrator** ausführen – damit wird der Windows-Dienst auf dem Rechner installiert und die notwendigen Firewall-Regeln erstellt:

 SIX MPD(Multi Protocol Driver) Runs SIX MPD(Multi Proto... Wird au... Automa... Lokales System

Folgende Ports werden dafür verwendet:

8137 TCP eingehend – für POLLEX-LC Kassen (TaskCenter)

8138 TCP eingehend – für Kassenterminals

33333 UDP ausgehend – Broadcast für MPD-Treiber zu Kassenterminals

- Notieren Sie sich die IP-Adresse des Rechners, wo der Treiber installiert wurde, diese muss einerseits in dem/den Kassenterminal(s) eingestellt werden, sowie in den POLLEX-LC Kasseneinstellungen.

POLLEX-LC TaskCenter Konfiguration

Kasseneinstellungen

Die Kassenterminals werden in den Kasseneinstellungen verwaltet – gehen Sie dazu auf die Karteikarte „Kreditkarten“.

The screenshot shows the 'POS Kasse - Einstellungen' window. At the top, there are fields for 'Kasse Nr.' (highlighted with a red box), 'Name' (Test Don Text), and 'Passwort'. Below these are tabs for 'Allgemein', 'Kopf-/Fußtext', 'Belegtexte', 'Kreditkarten', 'Kassenlade', 'Druckeinstellungen', and 'Kassenabs'. The 'Kreditkarten' tab is active, showing a table with columns 'Kontonummer' and 'Name Kreditkarte' for five credit cards. Below this is the 'Schnittstelle Kassenterminal' section, which includes 'Terminal-Typ' (set to 'SIX MPD Terminal', highlighted with a red box), 'DLL- und Konfigurationsordner' (set to 'C:\POS_KASSE\kassa4', highlighted with a red box), and 'Ordner für Antwortdateien'. A 'Konfiguration bearbeiten' button is at the bottom, with a red arrow pointing to it.

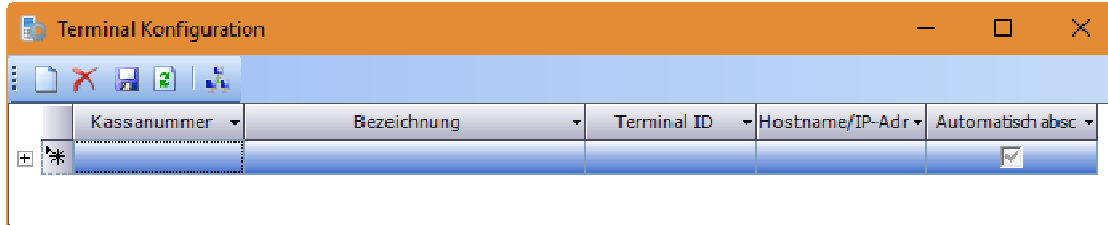
- Wählen Sie den Terminal-Typ „SIX MPD Terminal“ aus.
- Für die Kommunikation wird eine zusätzliche externe DLL benötigt (*tk_eft.dll*). Diese DLL ist in der ZIP-Datei enthalten, die Sie für den MPD-Treiber heruntergeladen haben. Erstellen Sie auf den jeweiligen Kassenrechner einen lokalen Ordner. Kopieren Sie die Datei *tk_eft.dll* dort hinein und stellen diesen Ordner in DLL- und Konfigurationsordner ein.

WICHTIG: Bitte diesen Ordner bzw. die Datei immer auf dem PC bereitstellen, wo TaskCenter ausgeführt wird. In der Regel ist das der lokale PC, außer wenn Sie einen Terminal-Server verwenden, dann wird die Datei auf diesem Server bereitgestellt.

- Klicken Sie auf „Konfiguration bearbeiten“, um die Kassenterminals zu verwalten.

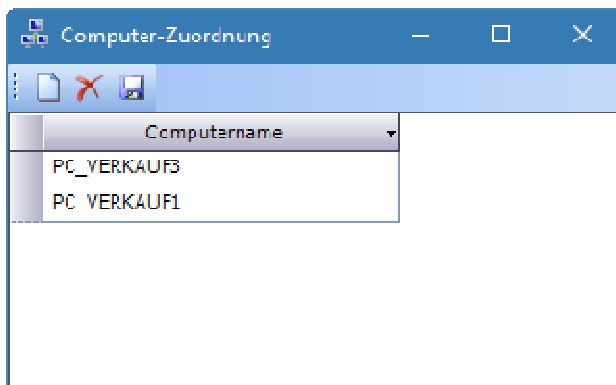
Verwalten der Kassenterminals

In diesem Fenster werden alle Kassenterminals verwaltet/angegeben. Jedes Terminal kann an eine Kassenummer gebunden werden, wenn eine Kassanummer angegeben wird. Ist keine Kassanummer vorhanden, kann das Terminal für alle Kassen verwendet / geteilt werden.



Spalte	Beschreibung
Kassanummer	Wird eine Kassanummer angegeben, kann dieses Terminal nur für diese Kassa verwendet werden, ist keine Kassanummer angegeben, dann ist die Verwendung des Terminals für alle Kassen möglich (geteilte Verwendung)
Bezeichnung	Eine sprechende Bezeichnung für dieses Terminal
Terminal ID	Jedes Kassenterminal hat eine eindeutige DEVICE ID. Diese wird hier eingetragen (Bsp. 31390152)
Hostname/IP-Adresse	Hier wird die IP-Adresse des PC's angegeben, auf dem der MPD-Treiber läuft (Bsp. 192.168.10.10)
Automatisch abschließen	Kennzeichen, ob dieses Terminal beim Kassenabschluss automatisch abgeschlossen werden soll. Der Kassenabschluss kann aber auch manuell am Terminal, bzw. separat im Kassenabschlussfenster durchgeführt werden.

Mit dem Toolbar-Tool  können einem Terminal ein oder mehrere PC's zugeordnet werden:



Beispiel-Konfiguration

Kassennummer	Bezeichnung	Terminal ID	Hostname/IP-Adr	Automatisch absc
	Verkauf 1	20171110	192.168.98.77	<input type="checkbox"/>
Computernamen: PC_VERKAUF3, PC_VERKAUF1				
4	Verkauf 2	20171111	192.168.98.77	<input type="checkbox"/>
Computernamen: PC_VERKAUF2				
4	Lager	20171112	192.168.98.77	<input checked="" type="checkbox"/>
Computernamen: PC_LAGER				
4	Messestand	20171113	192.168.98.77	<input type="checkbox"/>
Computernamen: PC_MESSE1, PC_MESSE2				

- 1) Kassenterminal „Verkauf 1“ mit der Terminal ID „20171110“ kommuniziert mit dem MPD-Treiber an dem Rechner „192.168.98.77“. Das Terminal ist an KEINE Kassennummer gebunden, daher kann es von mehrere Kassen verwendet werden. Es wird von den PC's „PC_VERKAUF1“ und „PC_VERKAUF3“ angesprochen.
- 2) Kassenterminal „Verkauf 2“ wird nur von der Kassa 4 und dem PC „PC_VERKAUF2“ verwendet.
- 3) Kassenterminal „Lager“ wird nur auf Kassa 4 und dem PC „PC_LAGER“ verwendet. Außerdem wird das Terminal beim Kassenabschluß automatisch abgeschlossen (Balance wird durchgeführt).
- 4) Kassenterminal „Messestand“ wird nur auf Kassa 4 verwendet. Es gibt 2 PC's, die an der Kassa 4 mit diesem Terminal arbeiten (PC_MESSE1 und PC_MESSE2).